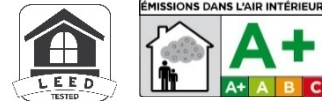


## MO-VSF

## GÜLTIG FÜR



## BAUSTOFFE



## EIGENSCHAFTEN

- Zugelassen für strukturelle Anwendungen in ungerissenen Beton M8-M24.
- Zugelassen für Nachträglich eingemörtelter Bewehrungsanschluss mit Injektionsmörtel von  $\varnothing 8$  bis  $\varnothing 16$ .
- Zugelassen für Verankerung im Mauerwerk.
- Zertifikat LEED und A+, Styroldfrei.
- Für den Einsatz mit schweren Lasten, statischen oder quasi-statischen.
- Gültig für trockene Löcher, nass und überflutet.
- Ausführungen aus verzinktem Stahl, Feuerverzinkt, Edelstahl A2, A4 und HCR.
- Gebrauchstemperaturbereich:  $-40^{\circ}\text{C}$  bis  $+80^{\circ}\text{C}$  (langfristige Höchsttemperatur  $+50^{\circ}\text{C}$ ).

## ZUGELASSEN FÜR

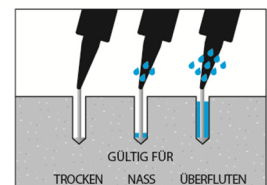


## M8-M24 Gewindestange

## ANWENDUNGSBEREICHE

- Für den Einsatz in Innen- und Außenbereichen.
- Strukturanwendungen.
- Befestigung von Straßenzäunen
- Befestigung von Schildern, Maschinen, Kesseln, Schildern, Plakaten usw.
- Befestigung von Halterungen für Klimaanlage, Heizkesseln, Marquisen, Garagentorrahmen, Schildern, Balkonen, Regalen, Geländern, Handläufen usw.

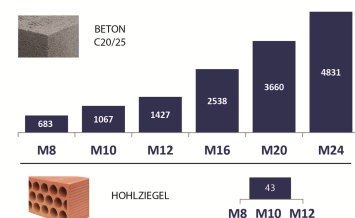
## ABMESSUNGEN



## ANWENDUNGSBEISPIELE



## MAXIMAL EMPFOHLENE ZUGLAST [kg]



**1. PALETTE**

ARTIKEL	ARTIKELNR.	GRÖSSE	ABBILDUNG	BESTANDTEIL	MATERIAL	
1	MOVSF300 MOVSF410	300 ml. 410 ml.		VINYLESTER-MÖRTEL STYROLFREI	Styrolfreies vinylester-Harz. Aufmachung: 300 und 410 ml Kartuschen	12

**2. ZUBEHÖR**

ARTIKEL	ARTIKELNR.	ABBILDUNG	BESTANDTEIL	MATERIAL
1	MOPISSI		PISTOLEN	Pistole für 300 ml Kartuschen zu 300 ml.
	MOPISTO			Pistole für 410 ml Koaxial-Kartuschen Patronen zu 410 ml.
2	EQ-AC EQ-8.8 EQ-A2 EQ-A4		ANKERSTANGEN	Ankerstange aus Stahl, Klasse 5.8 ISO 898-1. Ankerstange aus Stahl, Klasse 8.8 ISO 898-1. Ankerstange aus nichtrostendem Stahl A2-70. Ankerstange aus nichtrostendem Stahl A4-70.
3	MORCEPKIT		REINIGUNGSBÜRSTEN	Set mit 3 Reinigungsbürsten mit $\varnothing 14$ , $\varnothing 20$ und $\varnothing 29$ mm.
4	MOBOMBA		BOHRLOCH-AUSBLÄSER	Bohrloch-Ausbläser zum Entfernen von Staubresten und Bohrrückständen
5	MORCANU		STATIKMISCHER	Kunststoff. Statische Mischung durch Strömungsbewegung.
6	MO-TN		KUNSTSTOFF INJEKTIONS-ANKERHÜLSE	Weißer oder grauer Kunststoff.
7	MO-TR		INNENGEWINDEANKER	Innengewindeanker M8, M10, M12, verzinkt.
8	MO-TM		METALLSIEB	Metallsieb $\varnothing 12$ , $\varnothing 16$ und $\varnothing 22$ .

### 3. ANGABEN ZUR MONTAGE

#### 3.1. VERANKERUNGEN IN BETON (MONTAGEPARAMETER)

ABMESSUNG		M8	M10	M12	M16	M20	M24
$d_0$ : Nenndurchmesser	[mm]	10	12	14	18	22	26
$d_f$ : Durchgangsloch im	[mm]	9	12	14	18	22	26
$T_{ins}$ : Drehmoment $\leq$	[Nm]	10	20	40	80	150	200
Runde Reinigungsbürste		Ø14		Ø20		Ø29	
<b><math>h_{ef,min} = 8d</math></b>							
$h_1$ : Bohrlochtiefe	[mm]	64	80	96	128	160	192
$s_{cr,N}$ : Kritischer Achsabstand	[mm]	192	240	288	384	480	576
$c_{cr,N}$ : Kritischer Randabstand	[mm]	96	120	144	192	240	288
$c_{min}$ : Minimal zulässiger Randabstand	[mm]	35	40	50	65	80	96
$s_{min}$ : Minimal zulässiger Achsabstand	[mm]	35	40	50	65	80	96
$h_{min}$ : Minimale Betondicke	[mm]	100	110	126	158	204	244
<b>Standard-Bolzen</b>							
$h_1$ : Bohrlochtiefe	[mm]	80	90	110	128	170	210
$s_{cr,N}$ : Kritischer Achsabstand	[mm]	240	270	330	384	510	630
$c_{cr,N}$ : Kritischer Randabstand	[mm]	120	135	165	192	255	315
$c_{min}$ : Minimal zulässiger Randabstand	[mm]	43	45	56	65	85	105
$s_{min}$ : Minimal zulässiger Achsabstand	[mm]	43	45	56	65	85	105
$h_{min}$ : Minimale Betondicke	[mm]	110	120	140	158	214	262
<b><math>h_{ef,max} = 12d</math></b>							
$h_1$ : Bohrlochtiefe	[mm]	96	120	144	192	240	288
$s_{cr,N}$ : Kritischer Achsabstand	[mm]	288	360	432	576	720	864
$c_{cr,N}$ : Kritischer Randabstand	[mm]	144	180	216	288	360	432
$c_{min}$ : Minimal zulässiger Randabstand	[mm]	50	60	70	95	120	145
$s_{min}$ : Minimal zulässiger Achsabstand	[mm]	50	60	70	95	120	145
$h_{min}$ : Minimale Betondicke	[mm]	126	150	174	222	284	340
Code verzinkte Ankerstange 5.8 / 8.8		EQAC08110 EQ8808110	EQAC10130 EQ8810130	EQAC12160 EQ8812160	EQAC16190 EQ8816190	EQAC20260 EQ8820260	EQAC24300 EQ8824300
Code Ankerstange in Edelstahl A2 / A4		EQA208110 EQA408110	EQA210130 EQA410130	EQA212160 EQA412160	EQA216190 EQA416190	EQA220260 EQA420260	EQA224300 EQA424300
		<ul style="list-style-type: none"> <li>Der Wert der Tiefe <math>h_{ef}</math> kann vom Benutzer zwischen <math>h_{ef,min} = 8d</math> und <math>h_{ef,max} = 12d</math> gewählt werden. Zwischenwerte können interpoliert werden.</li> <li>Die kritischen Abstände sind die, bei denen sich die Dübel einer Verankerungsgruppe bei Zuglasten gerade nicht untereinander beeinflussen. Für geringere Abstände bis zu den Mindestabständen müssen die entsprechenden Reduktionsfaktoren angewendet werden.</li> <li>Es sind Standardbolzen jeder Abmessung nach Tabelle verfügbar.</li> </ul>					

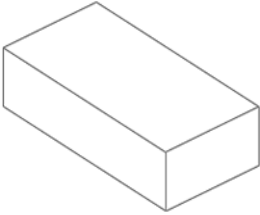
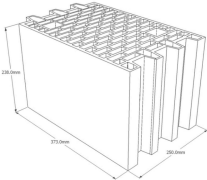

**3.2. VERANKERUNGEN IN VOLL- ODER HOHLZIEGELN (MONTAGEPARAMETER)**

BAUSTOFFE		ZIEGEL N°1				ZIEGEL N°2			ZIEGEL N°3	
BEFESTIGUNGSART		Gewindestange ohne Hülse				Gewindestange mit Hülse			Gewindestange mit Hülse	
ABMESSUNG		M6	M8	M10	M12	M8	M10	M12	M6	M8
$l_s$ : Länge der Kunststoffhülse	[mm]	--	--	--	--	85	85	85	80	80
$d_0$ : Durchmesser der Kunststoffhülse	[mm]	--	--	--	--	16	16	16	12	12
$v$ : Mörtelvolumen je Sieb	[ml]	8	15	15	27	15	15	27	8	8
$d_0$ : Drill bit diameter	[mm]	8	10	12	14	16	16	16	12	12
$h_1$ : Bohrtiefe $\geq$	[mm]	80	90	90	90	90	90	90	85	85
$h_{ef}$ : Tiefe Bolzen $\geq$	[mm]	80	90	90	90	85	85	85	80	80
$h_{nom}$ : Tiefe Siebmontage	[mm]	--	--	--	--	85	85	85	80	80
$d_f$ : Durchmesser Blech $\leq$	[mm]	7	9	12	14	9	12	14	9	9
$T_{ins}$ : Drehmoment $\leq$	[Nm]	2	2	2	2	2	2	2	2	2
Runde Bürste	[mm]	9	14	14	14	20	20	20	14	14
Code Sieb	[--]	-	-	-	-	MOTN15085	MOTN15085	MOTN20080	MOTN12080	MOTN12080
BAUSTOFFE		M6			M8			M10/M12		
Mindest- und Randabstand		$c_{cr} = c_{min}$	$s_{cr II} = s_{min II}$	$s_{cr L} = s_{min L}$	$c_{cr} = c_{min}$	$s_{cr II} = s_{min II}$	$s_{cr L} = s_{min L}$	$c_{cr} = c_{min}$	$s_{cr II} = s_{min II}$	$s_{cr L} = s_{min L}$
Ziegel Nummer 1	[mm]	120	240	240	135	270	270	135	270	270
Ziegel Nummer 2	[mm]	--	--	--	100	373	238	100	373	238
Ziegel Nummer 3	[mm]	100	245	110	100	245	110	--	--	--

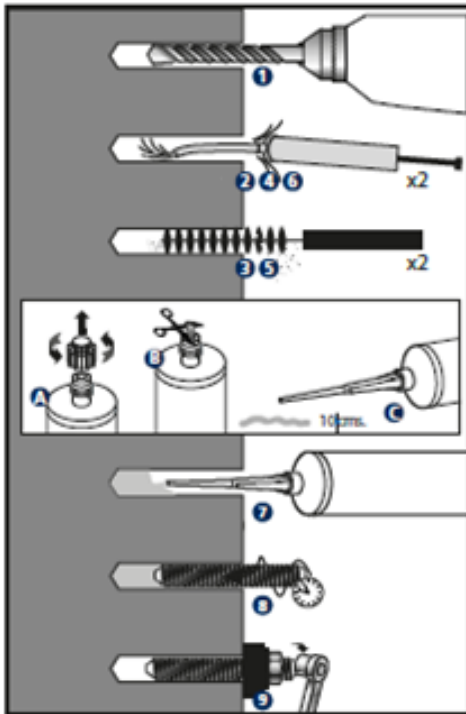
**Für Verankerungen in Hohlsteinen ist ein Sieb aus Kunststoff oder Metall zu verwenden, um zu vermeiden, dass das Harz durch die Hohlräume fällt.**

ZIEGELARTEN

	<p><b>Ziegel Nr. 1</b>  <b>Vollziegel aus gebranntem Lehm Mz 12-2, 0-NF gemäß EN 771-1.</b>  <b>Länge / Breite / Höhe:</b>  <b>240 mm / 116 mm / 71 mm</b>  <b><math>f_b \geq 12 \text{ N/mm}^2</math> / <math>\rho \geq 2,0 \text{ kg/dm}^3</math></b></p>
	<p><b>Ziegel Nr. 2</b>  <b>Hohlbackstein Porotherm 25 P+W KL 15 nach EN 771-1</b>  <b>Länge / Breite / Höhe: 373 mm / 250 mm / 238 mm</b>  <b><math>f_b \geq 12 \text{ N/mm}^2</math> / <math>\rho \geq 0,9 \text{ kg/dm}^3</math></b></p>
	<p><b>Ziegel Nr. 3</b>  <b>Hohlbackstein PERFORADO 10 nach EN 771-1</b>  <b>Länge / Breite / Höhe: 245 mm / 110 mm / 100 mm</b>  <b><math>f_b \geq 15 \text{ N/mm}^2</math> / <math>\rho \geq 2,05 \text{ kg/dm}^3</math></b></p>

## 4. PRODUKTINSTALLATION

### 4.1. MONTAGE IN BETON



#### 1. BOHREN

Prüfen, dass der Beton einwandfrei verdichtet und frei von nennenswerten Poren ist.

Zugelassen für Verarbeitung in trockenen, feuchten und wassergefüllten Bohrlöchern.

Temperaturen Patronen:  $\geq 5 \text{ }^\circ\text{C}$ .

Temperatur Grundmaterial: MO-VSF  $\geq 5 \text{ }^\circ\text{C}$

Bohren mit Schlag- oder Hammerbohrer.

Mit angegebenem Durchmesser und Tiefe bohren.

#### 2 - 6. AUSBLASEN UND REINIGEN

Bohrloch, wie in der Abbildung gezeigt, von Staubresten und Bohrrückständen befreien. Ist Wasser im Bohrloch, muss es vor dem Einbringen des Mörtels beseitigt werden.

#### A – B\* – C. KARTUSCHE ÖFFNEN

Statikmischer auf die Kartusche schrauben und auf die Pistole aufsetzen.

Auslöser drücken, bis der Mörtel in gleichmäßig grauer Farbe aus der Spitze austritt, Farbabweichungen sind ein Zeichen für eine fehlerhafte Mischung;

Erste zwei Hupvorgänge jeder Kartusche verwerfen und nicht für

Verankerungen verwenden. \*Bei 300 ml Kartuschen , Folienbeutel hinter dem Verschlussring abschneiden.

#### 7. MÖRTEL AUFTRAGEN

Statikmischer bis zur festgelegten Setztiefe einführen und Mörtel einbringen; Statikmischer langsam zurückziehen und dabei darauf achten, dass sich keine Lufteinschlüsse bilden.

Bohrloch zu  $\frac{1}{2}$  bis  $\frac{3}{4}$  befüllen.

Wird die Kartusche nicht vollständig verbraucht, Statikmischer montiert lassen. Nur austauschen, wenn sie erst nach der Verarbeitungszeit wieder zum Einsatz kommen soll, in diesem Fall wieder die ersten beiden Hupvorgänge verwerfen.

#### 8. INSTALLIEREN

Zu installierenden Bolzen per Hand bis zur festgelegten Setztiefe einführen und sicherstellen, dass der Mörtel den Gewindegang bedeckt. Die Einführung der Verankerung hat innerhalb der Verarbeitungszeit zu erfolgen. An der Bohrlochmündung muss Mörtel überlaufen, um sicherzustellen, dass der Hohlraum zwischen Bolzen und Bohrloch vollständig ausgefüllt ist.

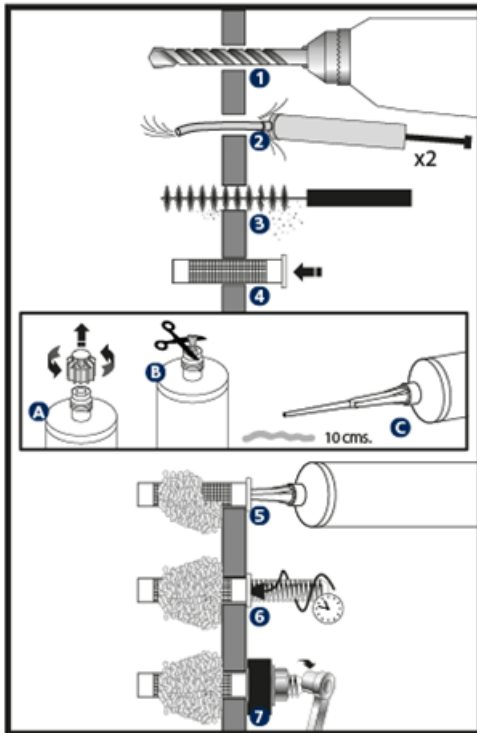
### TEMPERATUR UND AUSHÄRTEZEIT

TYP	Kartuschen Temperatur [°C]	Verarbeitungszeit [min]	Temperatur Grundmaterial [°C]	Aushärtezeit [min]
MO-VSF	Min +5	18	Min +5	145
	+5 a +10	10	+5 a +10	145
	+10 a +20	6	+10 a +20	85
	+20 a +25	5	+20 a +25	50
	+25 a +30	4	+25 a +30	40
	+30	4	+30	35

#### 9. DREHMOMENT BEIM VERANKERN

Nach Ablauf der Aushärtezeit Anzugsdrehmoment anwenden, dabei nicht den Tabellenwert überschreiten

**4.2. MONTAGE IN BACKSTEINEN**



**1. BOHREN**

Prüfen, dass der Beton einwandfrei verdichtet und frei von nennenswerten Poren ist.

Zugelassen für Verarbeitung in trockenen, feuchten und wassergefüllten Bohrlöchern.

Temperaturen Patronen:  $\geq 5 \text{ }^\circ\text{C}$ .

Temperatur Grundmaterial: MO-VSF  $\geq -5 \text{ }^\circ\text{C}$

Bohren mit Schlag- oder Hammerbohrer.

Mit angegebenem Durchmesser und Tiefe bohren.

**2 - 3. AUSBLASEN UND REINIGEN**

Bohrloch, wie in der Abbildung gezeigt, von Staubresten und Bohrrückständen befreien. Ist Wasser im Bohrloch, muss es vor dem Einbringen des Mörtels beseitigt werden

**4. SIEB ANBRINGEN**

Bei Hohlsteinen Kunststoff oder Metallsieb in das Bohrloch einführen, sodass es mit der Oberfläche des Grundmaterials bündig ist. Glattputz, Unterputz usw. ist zu beseitigen, sodass das Sieb mit dem Backstein bündig

**A – B\* – C. KARTUSCHE ÖFFNEN**

Statikmischer auf die Kartusche schrauben und auf die Pistole aufsetzen. Auslöser drücken, bis der Mörtel in gleichmäßig blau Farbe aus der Spitze austritt, Farbabweichungen sind ein Zeichen für eine fehlerhafte Mischung; Erste zwei Hupvorgänge jeder Kartusche verwerfen und nicht für Verankerungen verwenden. **Bei 300 ml Kartuschen , Folienbeutel hinter dem Verschlussring abschneiden.**

**7. MÖRTEL AUFTRAGEN**

Statikmischer bis zur festgelegten Setztiefe einführen und Mörtel einbringen; Statikmischer langsam zurückziehen und dabei darauf achten, dass sich keine Lufteinschlüsse bilden.

Bohrloch zu  $\frac{1}{2}$  bis  $\frac{3}{4}$  befüllen.

Wird die Kartusche nicht vollständig verbraucht, Statikmischer montiert lassen. Nur austauschen, wenn sie erst nach der Verarbeitungszeit wieder zum Einsatz kommen soll, in diesem Fall wieder die ersten beiden Hupvorgänge verwerfen.

**6. INSTALLIEREN**

Zu installierenden Bolzen per Hand mit leichter Schraubbewegung bis zur festgelegten Setztiefe einführen und sicherstellen, dass der Mörtel den Gewindegang bedeckt. Die Einführung der Verankerung hat innerhalb der Verarbeitungszeit zu erfolgen. Während der Zeit, in welcher MO-PS+ den blauen Farbton beibehält, kann die Gewindestange bewegt werden, um sie korrekt anzubringen.

**TEMPERATUR UND AUSHÄRTEZEIT**

TYP	Kartuschen Temperatur [°C]	Verarbeitungszeit [min]	Temperatur Grundmaterial [°C]	Aushärtezeit [min]
MO-VSF	Min +5	18	Min +5	145
	+5 a +10	10	+5 a +10	145
	+10 a +20	6	+10 a +20	85
	+20 a +25	5	+20 a +25	50
	+25 a +30	4	+25 a +30	40
	+30	4	+30	35

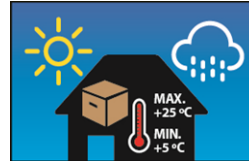
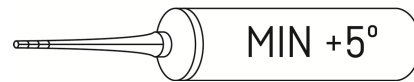
\* Installations temperatur-von ETB nicht bedeckt.

**7. DREHMOMENT BEIM VERANKERN**

Nach Ablauf der Aushärtezeit Anzugsdrehmoment anwenden (Sobald die Farbe vollständig grau ist), dabei nicht den Tabellenwert überschreiten

## 5. STORAGE CONDITIONS

Produkt an einem trockenen und kühlen Ort bei einer Temperatur zwischen +5 °C bis +25 °C aufbewahren und vor direkter Sonneneinstrahlung und Hitzequellen schützen.



Haltbarkeit bei ungeöffneter Kartusche: 18 Monate nach Fertigung. Das Verfalldatum ist außen an der Kartusche angegeben.

## 6. WIDERSTÄNDE

### 6.1 VERANKERUNG IN BETON

Charakteristische Widerstände in ungerissenem Beton C20/25 für Einzelbefestigung (kein Einfluss von Anker- und Randabständen) und Ankerstange der Güteklasse 5.8 oder aus Edelstahl A4-70.

#### CHARAKTERISTISCHE WIDERSTÄNDE

TYPE BETON	DURCHMESSER				M8	M10	M12	M16	M20	M24	
UNGERISSENEN BETON	VERZINKT	Zugkraft	$h_{ef,min} = 8d$	$N_{Rk}$	[kN]	11,2	17,5	23,5	41,8	60,3	79,6
			Standard Gewindestück	$N_{Rk}$	[kN]	14,0	19,7	26,9	41,8	64,0	87,0
			$h_{ef,max} = 12d - 5.8$	$N_{Rk}$	[kN]	16,8	26,3	35,2	62,7	90,4	119,4
		Querkraft	Alle Tiefen 5.8	$V_{Rk}$	[kN]	<u>9,0</u>	<u>15,0</u>	<u>21,0</u>	<u>39,0</u>	<u>61,0</u>	<u>88,0</u>
			Alle Tiefen 8.8	$V_{Rk}$	[kN]	<u>15,0</u>	<u>23,0</u>	<u>34,0</u>	<u>63,0</u>	<u>98,0</u>	<u>141,0</u>
		ROSTFREIER STAHL	Zugkraft	$h_{ef,min} = 8d$	$N_{Rk}$	[kN]	11,2	17,5	23,5	41,8	60,3
	Standard Gewindestück			$N_{Rk}$	[kN]	14,0	19,7	26,9	41,8	64,0	87,0
	$h_{ef,max} = 12d$			$N_{Rk}$	[kN]	16,8	26,3	35,2	62,7	90,4	119,4
	Querkraft		Alle Tiefen	$V_{Rk}$	[kN]	<u>13,0</u>	<u>20,0</u>	<u>30,0</u>	<u>55,0</u>	<u>86,0</u>	<u>124,0</u>



**BEMESSUNGS WIDERSTÄNDE**

TYPE BETON	DURCHMESSER				M8	M10	M12	M16	M20	M24	
UNGERISSENEN BETON	VERZINKT	Zugkraft	$h_{ef,min} = 8d$	$N_{Rd}$	[kN]	6,2	9,7	13,0	23,2	33,5	44,2
			Standard Gewindestück	$N_{Rd}$	[kN]	7,8	11,0	14,9	23,2	35,6	48,3
			$h_{ef,max} = 12d - 5.8$	$N_{Rd}$	[kN]	9,3	14,6	19,6	34,8	50,2	66,3
		Querkraft	Alle Tiefen 5.8	$V_{Rd}$	[kN]	<u>7,2</u>	<u>12,0</u>	<u>16,8</u>	<u>31,2</u>	<u>48,8</u>	<u>70,4</u>
			Alle Tiefen 8.8	$V_{Rd}$	[kN]	<u>12,0</u>	<u>18,4</u>	<u>27,2</u>	<u>50,4</u>	<u>78,4</u>	<u>112,8</u>
	ROSTFREIER STAHL	Zugkraft	$h_{ef,min} = 8d$	$N_{Rd}$	[kN]	6,2	9,7	13,0	23,2	33,5	44,2
			Standard Gewindestück	$N_{Rd}$	[kN]	7,8	11,0	14,9	23,2	35,6	48,3
			$h_{ef,max} = 12d$	$N_{Rd}$	[kN]	9,3	14,6	19,6	34,8	50,2	66,3
		Querkraft	Alle Tiefen	$V_{Rd}$	[kN]	<u>8,3</u>	<u>12,8</u>	<u>19,2</u>	<u>35,2</u>	<u>55,1</u>	<u>79,4</u>

**EMPFOHLENE MAXIMALLASTEN (mit  $\gamma_F = 1.4$ )**

TYPE BETON	DURCHMESSER				M8	M10	M12	M16	M20	M24	
UNGERISSENEN BETON	VERZINKT	Zugkraft	$h_{ef,min} = 8d$	$N_{rec}$	[kN]	4,4	6,9	9,3	16,6	23,9	31,6
			Standard Gewindestück	$N_{rec}$	[kN]	5,5	7,8	10,7	16,6	25,4	34,5
			$h_{ef,max} = 12d - 5.8$	$N_{rec}$	[kN]	6,7	10,4	14,0	24,8	35,9	47,3
		Querkraft	Alle Tiefen 5.8	$V_{rec}$	[kN]	<u>5,1</u>	<u>8,5</u>	<u>12,0</u>	<u>22,2</u>	<u>34,8</u>	<u>50,2</u>
			Alle Tiefen 8.8	$V_{rec}$	[kN]	<u>8,5</u>	<u>13,1</u>	<u>19,4</u>	<u>36,0</u>	<u>56,0</u>	<u>80,5</u>
	ROSTFREIER STAHL	Zugkraft	$h_{ef,min} = 8d$	$N_{rec}$	[kN]	11,2	17,5	23,5	41,8	60,3	79,6
			Standard Gewindestück	$N_{rec}$	[kN]	14,0	19,7	26,9	41,8	64,0	87,0
			$h_{ef,max} = 12d$	$N_{rec}$	[kN]	16,8	26,3	35,2	62,7	90,4	119,4
		Querkraft	Alle Tiefen	$V_{rec}$	[kN]	<u>5,9</u>	<u>9,1</u>	<u>13,7</u>	<u>25,1</u>	<u>39,3</u>	<u>56,7</u>

1 kN ≈ 100 kg

Die unterstrichenen und kursiv gesetzten Werte weisen auf Stahlversagen hin. Die übrigen Werte zeigen Versagen durch Herausziehen an.

**ERHÖHUNGSFAKTOR FÜR DIE ZUGLAST IN BETON MIT HOHER FESTIGKEIT**

BETON KLASSE	C30/37	C40/50	C50/60
$\psi_c$ (UNGERISSENEN)	1,10	1,18	1,25

### 6.2 VERANKERUNG IN BACKSTEINEN

Charakteristische Widerstände Ziegel für einen isolierten Anker (kein Einfluss von Anker- und Randabständen) und Ankerstange der Güteklasse 5.8 oder aus Edelstahl A4-70

Nutzungskategorien in Bezug auf Montage und Verwendung:

- Kategorie d/d – Montage und Verwendung in Bauwerken, deren Innenräume trocken sind.
- Kategorie w/d – Montage auf trockenem oder nassem Untergrund und Verwendung in Bauwerken, deren Innenräume trocken sind.
- Kategorie w/w – Montage und Verwendung in Bauwerken, deren Umfeld trocken oder nass ist.

#### CHARAKTERISTISCHE WIDERSTÄNDE ( $F_{Rk}$ )

ANKERTYP	GEWINDESTANGE OHNE UND MIT HÜLSE, ZUG- UND QUERKRAFT [kN]							
	d/d, w/d				w/w			
BAUSTOFFE	M6	M8	M10	M12	M6	M8	M10	M12
Ziegel nummer 1	1,5	1,5	1,5	1,5	1,5	1,5	1,5	1,5
Ziegel nummer 2	--	1,5	1,5	1,5	--	1,5	1,5	1,5
Ziegel nummer 3	1,2	1,2	--	--	0,9	0,9	--	--

#### BEMESSUNGS WIDERSTÄNDE ( $F_{Rd}$ )

ANKERTYP	GEWINDESTANGE OHNE UND MIT HÜLSE, ZUG- UND QUERKRAFT [kN]							
	d/d, w/d				w/w			
BAUSTOFFE	M6	M8	M10	M12	M6	M8	M10	M12
Ziegel nummer 1	0,6	0,6	0,6	0,6	0,6	0,6	0,6	0,6
Ziegel nummer 2	--	0,6	0,6	0,6	--	0,6	0,6	0,6
Ziegel nummer 3	0,48	0,48	--	--	0,48	0,48	--	--

#### EMPFOHLENE MAXIMALLASTEN ( $F_{rec}$ ) [mit $\gamma_F= 1.4$ ]

ANKERTYP	GEWINDESTANGE OHNE UND MIT HÜLSE, ZUG- UND QUERKRAFT [kN]							
	d/d, w/d				w/w			
BAUSTOFFE	M6	M8	M10	M12	M6	M8	M10	M12
Ziegel nummer 1	0,43	0,43	0,43	0,43	0,43	0,43	0,43	0,43
Ziegel nummer 2	--	0,43	0,43	0,43	--	0,43	0,43	0,43
Ziegel nummer 3	0,34	0,34	--	--	0,34	0,34	--	--

## 7. OFFIZIELLE DOKUMENTATION

Über unseren Kundendienst bzw. auf unserer Webseite [www.indexfix.com](http://www.indexfix.com) sind folgende Dokumente erhältlich :

- Sicherheitsdatenblatt MOVSF.
- Europäische Technische Zulassung 24/0724 für den Einsatz mit ungerissenem Beton gemäß Leitlinie EAD 330499-01-0601, Option 7, für M8 bis M24.
- Europäische Technische Zulassung 24/0726 für den Einbau von nachträglichen Bewehrungsanschlüssen von Ø8 bis Ø16 mm EAD 330087-01-0601.
- Europäische Technische Zulassung 24/0725 für die montage in Mauerwerk nach Leitlinie EAD 330076-01-0604.
- Klasse A+ nach Französischer Verordnung DEVL11044875A über die Emission von flüchtigen Schadstoffen in Innenbereichen.
- ZERTIFIKAT LEED\_MO-VSF\_en\_rev0.
- Leistungserklärung DoP MOVSF.
- Software für Ankerberechnung INDEXcal.
- Software zur Berechnung der Kartuschenanforderungen INDEXmor.